

چند روز پیش به دیالوگی بین من و یکی از دوستان حول محور شخصیت شناسی سهام پایه قرار داده‌های آپشن شکل گرفت که به نظر میرسه برای خیلی‌ها جالب باشه، اولین سوالی که پیش میاد اینه: مگه سهام شخصیت داره؟ مگه آدم یا حیون خونگیه که شخصیت مختص خودش رو داشته باشه!؟

اگه به تازگی وارد دنیای معامله‌گری سهام شدین و صابون این بازار هنوز به اندازه کافی به تنتون نخورده قطعاً به زودی در موقعیتی قرار میگیرین که این سوالا رو از خودتون بپرسید:

- _ چرا وقتی بازار مثبته این سهم منفی معامله میشه؟
- _ همه بازار قفل خریده پس چرا این تن لاش از جاش نکون نمیخوره؟
- _ الان که بنیک شده همه سهامای کوچیک قفل شدن و مبنا پر نمیشه... اینکه از اونام کوچیکتره چرا مثل اسب داره پایین میره؟؟؟
- _ تف تو ذات پلیدت (حقوقی آبخاری عرضه میکنه) چرا صف خرید رو دادی؟
- _ یعنی دیشب خواب چی دیده که از 8.30 تابلو خونی مالیه؟؟؟ این که دیروز تا صف خرید رفت؟؟؟
- _ ای بابا نمیخوای این حمایت لعنتی رو ولش کنی و راه بیفتی.... ادمین کانال اسمیای دارقوز آباد که دیروز گفت گود بای کیس روزی... آخه به هفته واسه به کیس؟؟؟
- _ حساب کرده بودم تو گروهش تو یه سال گذشته از همه کم تر رشد کرده بود، یه سال هم گذشت بازم چرا از همه عقب تریم؟

چیزای که خوندین سوال‌های متداول این بازارن و در بهترین حالت حداقل پنج شیش بار و در بدترین حالت هر روز باهاشون درگیرین اما در کمال تعجب جوابای متداولی ندارن یا حداقل اوایل شروع سهام‌بازی کسی چیزی در این مورد بهتون نمیکه.... چون اکثر عزیزانی که شخصاً پولشون رو مدیریت میکنن برای ورود به این بازار مسیر درستی رو برای پروسه معامله‌گر شدن تعریف نمیکنن و بجای وقت گذاشتن و خوندن کتب مالی یا گذروندن کورسهای آموزشی در بیزینس اسکول‌ها یا فراگرفتن اصول حداقلی ترید زیر نظر یه تریدر مجرب و شناخته شده شروع به فالو کردن کانال اسمی‌های دارقوز آباد میکنن و ادمین اونجام خودش هنوز به جوابی نرسیده وگرنه بجای وقت گذاشتن برای دوزار سیگنالی که به ممبراش میفروشه میچسبید به کار و شیره این مارکت رو بیرون میکشید. متأسفانه طز فکری این دوستان اینه که بچه رو بنداز وسط چهارمتری مجبور میشه شنا یاد بگیره ©

به نظرم به اندازه کافی سیگنال فروشا رو دیس کردم.... روضه بسه بریم سراغ اصل مطلب، شما برای اینکه بفهمین یه نفر تو شرایط مختلف چه ریکشنی از خودش نشون میده باید اصطلاحاً با شخصیت طرف آشنا باشین چجوری؟ اینجوری که مثلاً چندبار وقتی عصبیه.... وقتی خوشحاله.... وقتی ترسیده... وقتی جوگیره.... وقتی یه دسته گلی به آب داده... و هزارتا از این وقتی‌های دیگه رفتارش رو رصد کرده باشین بعد با درصد خطای خیلی کمی میتونین پیش بینی کنید وقتی فلان موقعیت پیش بیاد این احتمالاً چیکار میکنه مثلاً وقتی دوتایی توخیابون دارین قدم میزنین و یکی چپ نکتون کنه همیشه روش حساب باز کرد یا فلنگ و میبندد.... سهام همیشه باید رصدش کنیم و حرکاتش تو موقعیتهای مختلف آرشو بشه تا این اطلاعات در درازمدت یه بانک داده برامون بسازه، با آنالیز درست این داده‌ها میتونیم رفتارش رو در موقعیتهای مشابه بعدی با احتمال بالایی پیش بینی کنیم. تو این متن میخوام یکی از این داده‌ها رو بررسی کنم:

ضریب بتا

تعریف ویکی‌پدیا:

ضریب بتا به انگلیسی (Beta coefficient): در دانش مالی شاخصی است از ریسک سیستماتیک یک سرمایه‌گذاری یا مجموعه‌ای از دارایی‌های مالی، نسبت به ریسک پرتفوی بازار. ضریب بتا همان شیب معادله رگرسیون خطی و در واقع یک ضریب همبستگی است، که نشان‌گر نوسان قیمتی سهم، در مقایسه با بازار کلی فعال در آن، می‌باشد. (منبع: ویکی‌پدیا)

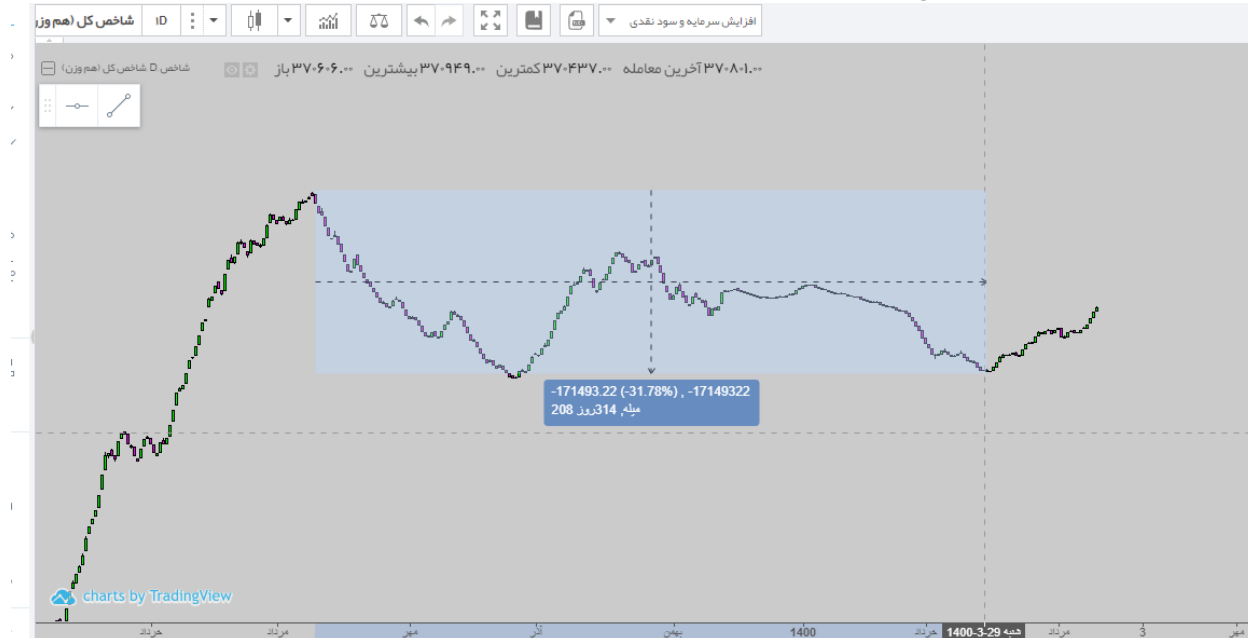
تعریف خودمونی:

بتا عددیست که نشون میده در گذشته شدت تغییرات قیمت و جهتش برای یک سهم نسبت به تغییرات یک شاخص (هم وزن یا شاخص کل یا هر شاخص دیگه ای) به چه صورت بوده.

مثال 1: مثلاً وقتی می‌گیم بتای یه سهم 1.5 هست یعنی در مقایسه با شاخص 50 درصد بیشتر و هم جهت با شاخص حرکت کرده و اگه شاخص 10 درصد رشد کرده باشه سهم مورد نظر 15 درصد رشد کرده یا اگه شاخص 10 درصد ریخته اون 15 درصد نزول کرده (اصطلاحاً با سهم شاری طرفیم).

مثال 2: وقتی بگیم بتاش 0.5 بوده یعنی 50 درصد کمتر از شاخص جابجا شده (سهام پیرمردی).
 مثال 3: وقتی میگیم بتای یه سهمی یه عدد منفیه مثلا 1- یعنی قشنگ خلاف جهت آب شنا کرده و اگه شاخص 10 درصد ریخته باشه این 10 درصد رشد کرده.

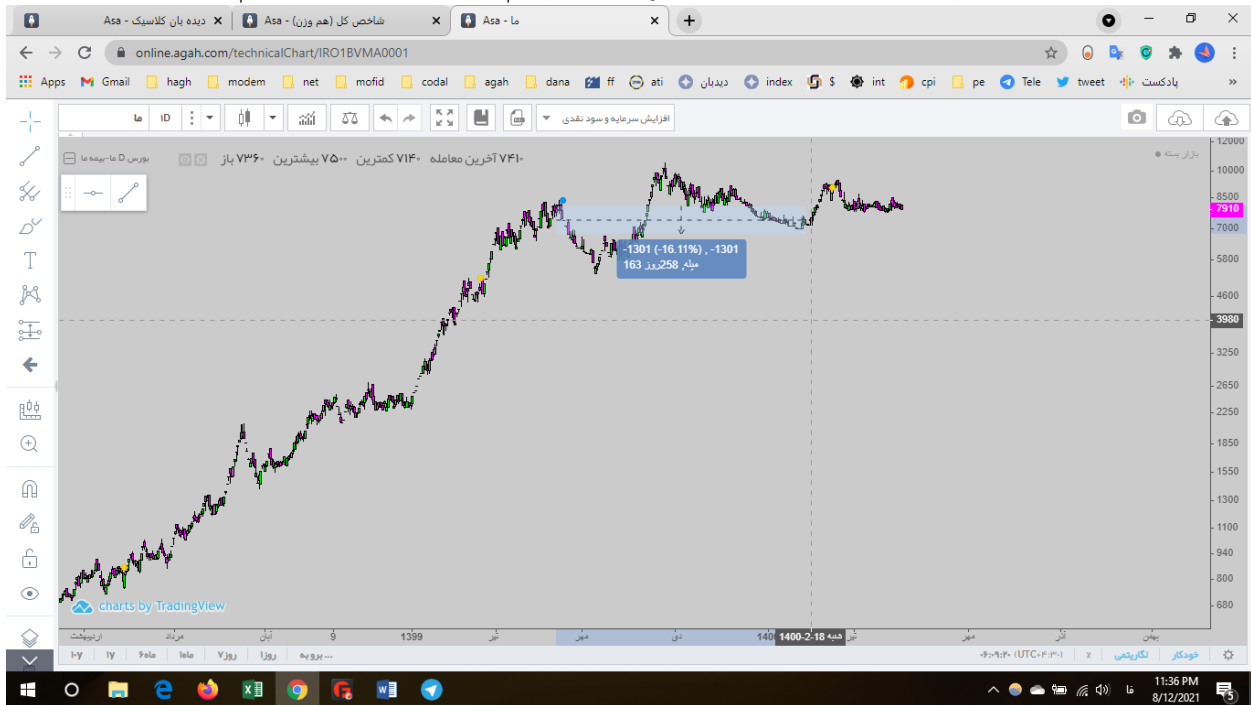
شاخص هم وزن و تغییراتش از شروع آخرین ریزش تا اواخر خرداد:



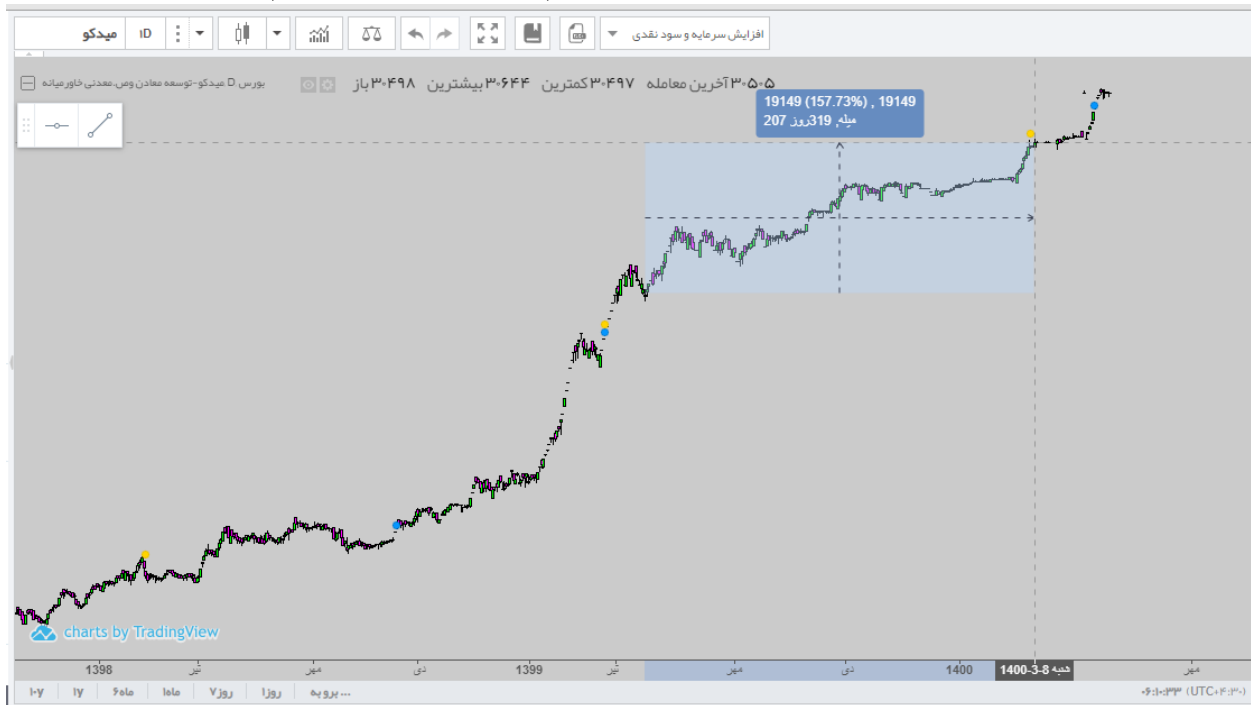
رفتار سهمی با بتای بزرگتر از یک در دوره زمانی مشابه نمودار شاخص هم وزن برای مشاهده مثال یک روی چارت:



رفتار سهمی با بتای مثبت و کمتر از یک در دوره زمانی مشابه نمودار شاخص هم وزن برای مشاهده مثال دوم:



سهمی با بتای منفی و بزرگتر از یک در دوره زمانی مشابه نمودار شاخص هم وزن برای مشاهده مثال سوم:



حالا که فهمیدیم بتا چیه طبق معمول سوال بعدی اینه : چجوری بدستش بیاریم ؟

جواب سادش همیشه از طریق موسسات تحلیل داده در حوزه بورس و بازارهای مالی که با خرید اشتراکشان میتونین به خدمات تحلیلیشون دسترسی پیدا کنید که ضریب بتا برای سهام مختلف یکی از اون خدماتیه که به شما ارائه میدن ولی اینا به ایرادی دارن ، با اینکه سعی میکنن خدماتشون تنوع زیادی داشته باشه تا هر مدل سلیقه ای رو جوابگو باشه اما قابلیت شخصی سازی رو ندارن و اغلب بتای سهام مختلف رو صرفا از اولین روز معاملاتشون در بورس نسبت به شاخص کل محاسبه می کنن اگه مثلا کسی بخواد بتای سهمی رو نسبت به شاخص هم وزن بسنجه یا کسی بخواد بتا رو نسبت به شاخص صنعتی که زمینه فعالیت سهمه بسنجه هیچی دستش رو نمیگیره و عملا در این مرحله میرسه به ضرب المثل کس نخارد پشت من جز ناخون انگشت من و میره سراغ جواب پیچیده و البته وقت گیر کار، که چیزی نیست جز ایجاد بانک داده و محاسبه ضرایب بصورت شخصی در نرم افزارهای تحلیلی یا اکسل ... من در **اینجا** لینکی از یکی از سایتهای داخلی قرار دادم که خیلی ساده روش کار رو برای اون دسته عزیزانی که مایلند خودشون بتا رو محاسبه کنند توضیح داده .

*اینجا لازم دونستم به سوالی که تو یه لول بالاتر یعنی بعد محاسبات و سر و کله زدن با بتای سهامی مختلف تو سیکلای صعودی و نزولی برای با سابقه ترها پیش میاد پاسخ بدم

سوال : ضریبی که با زمان تغییر میکنه و ثابت نیست اصلا به چه کار یه معامله گر میاد ؟

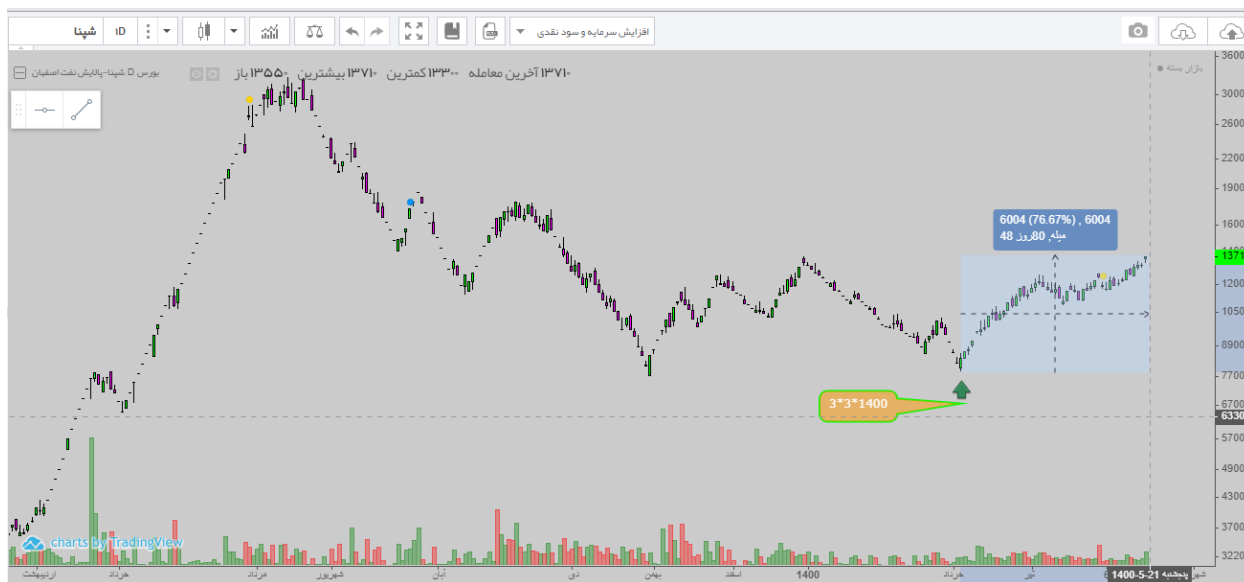
پاسخ کوتاه من : من شخصا برای اینوست به هیچ چیز غیر از راندمان کسب و کار اصلی شرکت توجه نمیکنم چون بقول مانگر در بلند مدت بازدهی سهام تقریبا با بازدهی کسب و کار شرکت برابر خواهد بود(نه شاخص) و قیمت ورود و خروج اهمیتی ندارد !!!
و از بتا برای پیدا کردن سهمایی که شدید ترین ریکشن رو به سوینگای شاخص دارند استفاده میکنم تا بتونم با تحلیل شاخص و حرکت بعدیش و علم به شدت ریکشن احتمالی سهم مورد نظر به اون حرکت، بیشترین گین رو از سفته بازی(در کوتاه مدت) روی قراردادهای آپشن بدست بیارم خلاصش همیشه اینکه من از بتا صرفا برای سفته بازی روی آپشن استفاده میکنم .

پاسخ بلند دکتر نعمان آق پور : اینجا لینکی قرار میدم که آقای دکتر به بیانی شیوا این مفهوم رو براتون بهتر میشکافه و راحت تر میشه درک کرد که چرا در کوتاه مدت بتا فوق العاده کارا و در بلند مدت تقریبا ناکاراست (توصیه میکنم حتی اگر پاسخ کوتاه فانتون کرد این قسمت رو مطالع کنید) .

مثالی از سفته بازی در آپشن و تاثیر بتا در تصمیم گیری : فرض کنید یه سفته باز تحلیلی روی شاخص 30 شرکت بزرگ (شخصا به آپشن بازها توصیه میکنم بجای شاخص کل این شاخص رو تحلیل کنند هر چند شاید در نگاه اول زیاد فرقی با هم نداشته باشند) مانند تصویر زیر انجام داده و به این نتیجه رسیده که در نیمه اول خرداد اصلاح شاخص تموم میشه و از همین حوالی شروع به رشد میکنه و میخواد از این تحلیل سود ببره



با ظاهر شدن اولین علائم شروع حرکت صعودی میخواد یکی از قرار دادهای آپشن موجود در بازار رو انتخاب کنه (اگه عمری باشه بعدا براتون مینویسم چرا بهتره در اواخر سیکلای ریزشی و اوایل استارت حرکت صعودی صرفا با آپشن سرمایه رو درگیر مارکت کنیم) بین دو سهم شینا(بتای بالای یک) و وبملت(بتای مثبت و زیر یک) مردد شده ،اینجاست که بهتره بتای دو سهم رو در نظر بگیره و اونیه که ضریب بالاتری داره (شینا) رو انتخاب کنه تا از کمترین جابجای شاخص بیشترین منفعت رو بدست بیاره در ادامه اونچه بعد از باز کردن پوزیشن اتفاق افتاده رو میبینیم



*نکته : در این مثال از عوامل تصمیم ساز دیگر چشم پوشی شده تا صرفا ضریب بتا مورد بررسی قرار بگیره و قطعا برای باز کردن پوزیشن باید عوامل بیشتری که به سیستم ترید افراد و هدفشون بستگی داره بررسی بشن .

پ ن : من محمدرضا سالار هستم دانش آموز همیشگی این مارکت و با این آیدی @mr_salarkhan در اپلیکیشن های تلگرام و توئیتر و اینستاگرام میتونین با من ارتباط بگیرین در این نوشتار سعی کردم ذهنیت خودم رو با شما به اشتراک بزارم و پیشاپیش از اینکه ایرادات علمی یا غیر علمی این نوشتار رو به من گوشزد میکنین یا ذهنیت خودتون رو در این مورد با من به اشتراک میزارین سپاسگذارم .